



Oriana à Tours

La nature poétique d'Oriana Fierro est peuplée d'oiseaux graciles et de branchages japonisants. Un support pour la création de ses sculptures lumineuses.

TEXTE FABIENNE CARDONNE PHOTOS JULIEN CLAPOT



1. La place Plumereau (« plume ») est située dans le centre historique de Tours. On y vendait autrefois des fleurs pour décorer les chapeaux. Les façades à colombage datent du xv^e siècle.
2. Élevée sur une cité gallo-romaine puis reconstruite après avoir brûlé au xiii^e siècle, la cathédrale saint Gatien dresse ses tours monumentales au cœur de la ville.
- 3 et 6. Baptisée « Le Printemps en demi-lune », la sculpture d'Oriana est composée de deux anciens cerclages de tonneaux, de branches de métal et d'oiseaux patinés. Une rangée de Leds sur l'un des cercles illumine l'ensemble.
4. En constante activité, l'atelier d'Oriana est une sorte de caveau lumineux où elle travaille au milieu de ses œuvres dans un joyeux capharnaüm.
5. Pour sa « fontaine en hiver », Oriana a retourné un abat-jour qu'elle a ensuite drapé d'un tissu de coton enduit à base de résine. De poétiques petits oiseaux semblent venir y boire.
- 7 et 8. Les oiseaux perchés dans les branchages sont réalisés en terre cuite patinée et dorée.

Chilienne d'origine, française de nationalité, Oriana est une artiste riche d'influences culturelles diverses. Elle y puise son ouverture aux autres et sa sensibilité à la beauté qui l'entoure. Depuis toujours, elle adore créer et mettre en scène les objets et les œuvres d'art, ce qui la conduit à des études d'architecture. Cette formation généraliste lui offre un premier tremplin quand elle s'installe en 1985 à Paris. Elle ouvre son propre cabinet de consulting en art contemporain. Vingt ans plus tard, avec

l'appel de la famille, elle se tourne vers des contrées plus clémentes et plus douces en Touraine. L'éclectique Oriana décide alors de mettre ses compétences de paysagiste, d'architecte et de designer au profit de ses propres créations.

La nature comme source d'inspiration

C'est à l'occasion d'une balade en forêt qu'Oriana ramasse un vieux cerclage de tonneau oxydé. Le geste fait le déclic et devient le cadre de ses créations. Inspirée par la nature et l'environnement de sa nouvelle terre d'adop-

tion, imprégnée d'histoire de châteaux et de vignes, Oriana élabore des sculptures lumineuses, des abat-jour et des panneaux décoratifs, à mi-chemin entre objets de décoration et œuvres d'art.

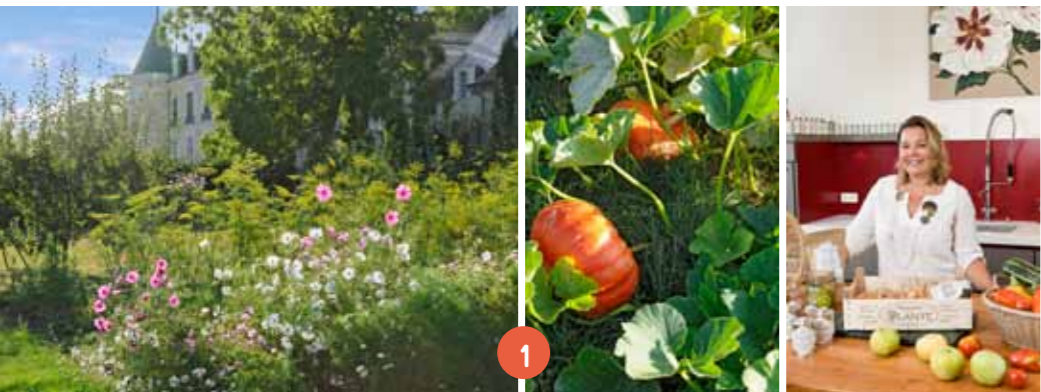
Un savoir-faire rehaussé de poésie

Sur le thème des quatre saisons, ses scènes de vie légères et poétiques prennent place dans de simples cercles de métal. Transformées en suspensions, lumineuses ou bougeoirs, elles sont peuplées de fins branchages, d'oiseaux fragiles et de délicates perles de verre.

Sagement alignées à l'intérieur des cerclages de tonneau, de minuscules Leds (diodes lumineuses) viennent souligner la féerie de ces paysages japonisants. L'artiste tire le meilleur parti d'une technique simple basée sur un travail de bandes de plâtre qu'elle habille d'or et de lumière. Des piétements et des consoles soudés aux cercles métalliques transforment les œuvres d'Oriana en sculptures monumentales.

Défendant la création et le savoir-faire des métiers d'art, Oriana adhère aux Ateliers d'Art de France et participe au salon professionnel Maison & Objet.

...



1



2



5



8



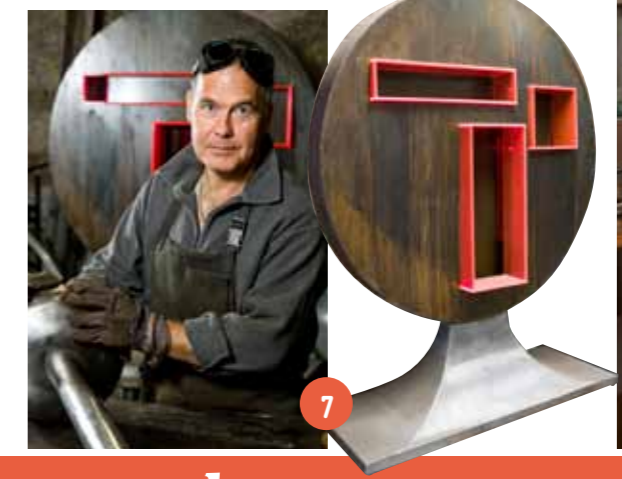
3



4



6



7



Dans la ville de Tours et ses alentours, Oriana a déniché les meilleurs talents.

1-POUR LE BONHEUR DES PAPILLES. Dans leur belle demeure du château du Plessis située à 8 km de Tours en pleine nature, Marie et Erwann de Kerros accueillent leurs hôtes en chambres au château ou en cottage de charme. Amoureux des jardins, des potagers et des saveurs, ils sont aussi les créateurs de la marque « Terre Exotique » qui propose des épices et assaisonnements du monde entier des plus rares et des plus raffinés, pour le plus grand bonheur de nos papilles.

2-FORMATION ARTISTIQUE. Animée par une directrice dynamique (Betty Chivas) et des enseignants professionnels dans leur domaine, l'école Brassart forme ses étudiants aux métiers du graphisme, du packaging ou de l'animation en 2D et 3D. Fondée en 1949 par René Brassart, cette école privée au diplôme de niveau 3 homologué par l'état a formé de nombreux collaborateurs actuels de grandes agences de publicité, de design graphique ou encore d'événementiel.

3-DOUCEUR DE VIVRE. Achetée en 1995, cette ancienne et grande propriété viticole devient une maison d'hôtes deux ans plus tard. Sylvie et Pascal Suzanne la restaurent avec goût et mettent tout en œuvre pour garantir à leurs hôtes confort et convivialité de grande qualité. Le domaine des Bidaudières dispose de cinq chambres, d'un gîte, d'une piscine et d'un étonnant appartement troglodyte, typique de la région.

4-MAÎTRE D'ART. Diplômé d'Oxford et géologue de formation, Steven Edrich a tout quitté pour s'installer dans la campagne tourangelle et vivre sa passion du bois. Formé chez un maître artisan menuisier en Angleterre, il fabrique depuis 2004 des meubles aux formes épurées qui subliment le bois. Il utilise les nuances d'essences nobles comme le hêtre, l'ébène, le palissandre ou le zebano. Plébiscité pour son talent par la Chambre des Métiers, il vient d'adhérer aux Ateliers d'Art de France avec une exposition dans leur galerie de la rue Scribe à Paris jusqu'à fin décembre 2009.

5-DESIGN, PLASTIQUE ET COMPAGNIE... Contrairement à tous les brocanteurs qui surfent aujourd'hui sur la vague du vintage, Danièle Aulagnier collectionne depuis trente ans du mobilier et des objets des années 50, 60 et 70. Son « chez elle » ne faisant plus l'affaire par manque de place, elle développe sa passion avec son mari et ouvre une boutique baptisée « Pêle-mêle ». Pour eux, le plastique a du charme et entourés de leurs trouvailles, ils ont su conserver l'esprit ludique de leurs vingt ans. Et oui, le design ça conserve !

6-LE CHÂTEAU DES ARPENTIS. À deux pas d'Amboise en plein cœur de la Touraine, cet ancien relais de chasse est idéal pour mener la vie de château ! Récemment restauré, il offre une décoration qui mélange le charme de l'ancien et le confort contemporain. Les chambres sont vastes (de 40 à 180 m²) et l'une d'elles, située sous la charpente avec salle de bains intégrée, offre une vue imprenable par de magnifiques fenêtres à meneaux.

7-MÉTISSAGE DES MATÉRIAUX. Bois, acier ou zinc, aucun de ces matériaux ne résiste à Alain Niepceron. Il les réunit dans des œuvres mixtes et contemporaines. Cet ancien ébéniste de formation est devenu métallier et zingueur grâce aux compagnons du devoir. Dans son « Atelier des 3 », ses savoir-faire réunis donnent naissance à un mobilier atypique qui mélange l'acier et le merisier. Adhérent aux Ateliers d'Art de France, Alain Niepceron expose à Maison & Objet.

8-AU RENDEZ-VOUS DES GOURMETS. Après un joli parcours qui l'a mené du Plaza Athénée au Crillon et au Park Hyatt, Olivier Arlot est rentré au pays pour ouvrir sa propre table en plein centre-ville de Tours. Dans un sympathique décor panaché de beige taupe et de pierres apparentes, il propose une cuisine créative inspirée du marché qui met agréablement les vins de Touraine à l'honneur. Une adresse incontournable pour les amateurs de gastronomie.

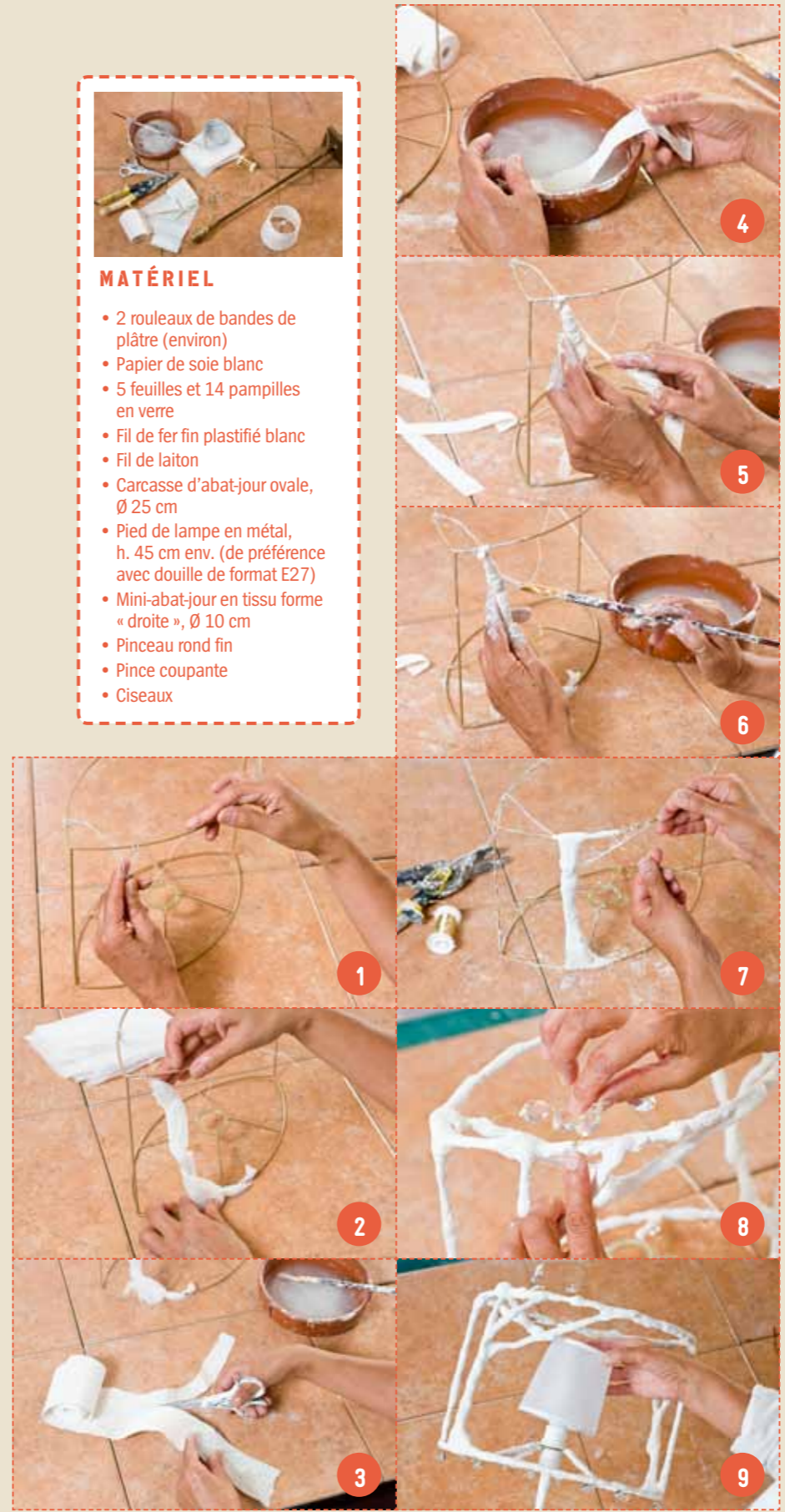
La forêt en hiver. Habillée de bandes de plâtre, la lampe à poser se fait sculpture lumineuse.



***Tout de blanc vêtu,
le luminaire revêt une
délicate parure givrée.***



- MATÉRIEL**
- 2 rouleaux de bandes de plâtre (environ)
 - Papier de soie blanc
 - 5 feuilles et 14 pampilles en verre
 - Fil de fer fin plastifié blanc
 - Fil de laiton
 - Carcasse d'abat-jour ovale, Ø 25 cm
 - Pied de lampe en métal, h. 45 cm env. (de préférence avec douille de format E27)
 - Mini-abat-jour en tissu forme « droite », Ø 10 cm
 - Pinceau rond fin
 - Pince coupante
 - Ciseaux



1. Fixez le fil de fer blanc sur la carcasse d'abat-jour. (Il sert de guide pour former les branches de plâtre).
2. Tortillez le papier de soie sur lui-même et enroulez-le autour du fil de fer blanc posé.
3. Découpez des bandelettes de 2 cm de large sur 15 cm de long dans les bandes de plâtre.
- 4 et 5. Trempez les bandelettes dans l'eau et enroulez-les rapidement autour du papier de soie en appuyant pour fixer les extrémités. Utilisez le même procédé sur le pied de lampe pour former le tronc de l'arbre.
6. Lissez avec le pinceau trempé dans l'eau.
7. Fixez tous les 5 cm environ de petits liens en fil de laiton autour des deux cercles de l'abat-jour. (Ils servent d'attaches pour les pampilles). Dissimulez les nœuds avec des bandelettes de plâtre.
8. Fixez les pampilles au fil de laiton en les entortillant.
9. Vissez l'abat-jour sur le pied, posez l'ampoule et le petit abat-jour forme « droite » dessus.